

8 Inspection / entretien

Selon la DIN 1988-8, les filtres à rétro-lavage doivent être soumis à une **inspection et à un entretien** tous les deux mois. A cette occasion, l'exploitant doit effectuer un rétro-lavage et contrôler l'étanchéité du filtre. Il faut faire remplacer les éléments défectueux par des spécialistes autorisés.

En haut de la boîte du filtre fin, il se trouve une bague tournante d'entretien qui sera mise à la prochaine date d'entretien lors de la mise en service et ensuite après chaque entretien.

Rétro-lavage

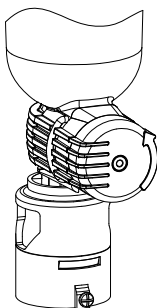


Fig. 5: Unité de rétro-lavage

Si, à cause d'un encrassement croissant dans la cartouche filtrante, la pression de l'eau dans les tuyauteries est diminuée, il faut effectuer un rétro-lavage. Un rétro-lavage doit être effectué tous les six mois au plus tard. Tourner la poignée de rétro-lavage (voir fig. 5) en direction de la flèche jusqu'à la butée. Maintenir la poignée du rétro-lavage dans cette position durant environ 5 à 10 sec. et puis la retourner à la position initiale. En cas d'encrassement tenace, effectuer plusieurs de rétro-lavages. Ne pas forcer la poignée de rétro-lavage contre la butée pour éviter la détérioration du filtre.

9 Pièces de rechange

Désignation	Référence
Jeu de joints pour le BOXER®/FS-B	101 635e
Cartouche du détendeur	107 605
Cartouche filtrante 100 µm R/RD, A/AD	101 632e
Unité de rétro-lavage R/RD	101 633e
Cloche de rechange du filtre (RSF)	101 638e

Les consommables et les pièces de rechanges sont disponibles chez votre spécialiste ou chez le représentant de l'usine Grünbeck.

En cas de demandes, veuillez mentionner le type et la dimension du filtre ainsi que le numéro de série (qui se trouvent sur la plaque signalétique ou sur l'emballage original).



Note: La cartouche filtrante ainsi que les joints sont des pièces d'usure.

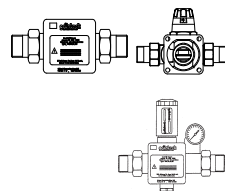
Bien qu'il s'agisse des pièces d'usure, nous accordons pour ces pièces un délai de garantie restrictif de 6 mois.

10 Accessoires

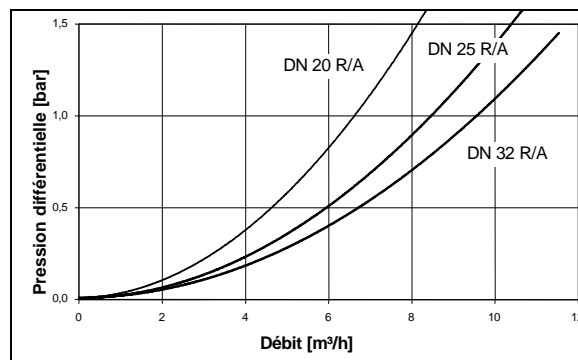
Désignation	Référence
Contrôle de la pression différentielle du filtre	sur demande
Élément d'insertion avec clapet anti-retour 1"	101 644e

Éléments d'insertion pour la conversion d'un ancien filtre Grünbeck en un **BOXER®**.

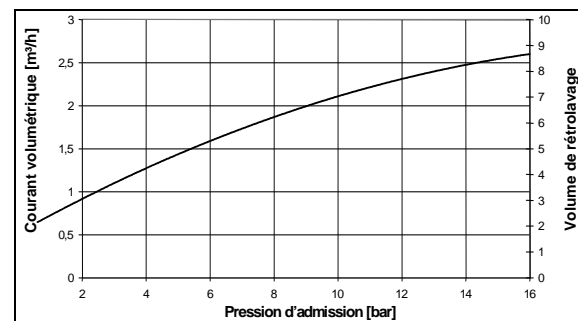
Élément d'insertion pour	Référence
FS 1" / Ultra 99 R	1" 101 647e
Bride de raccordement A + D (V.2, V.3)	¾" 101 862
	1" 101 646e
	1¼" 101 864
Bride de raccordement D (V1), livrée jusqu'à l'année de fabrication 06/99	1" 101 865
	1¼" 101 866



Courbe de pertes de pression

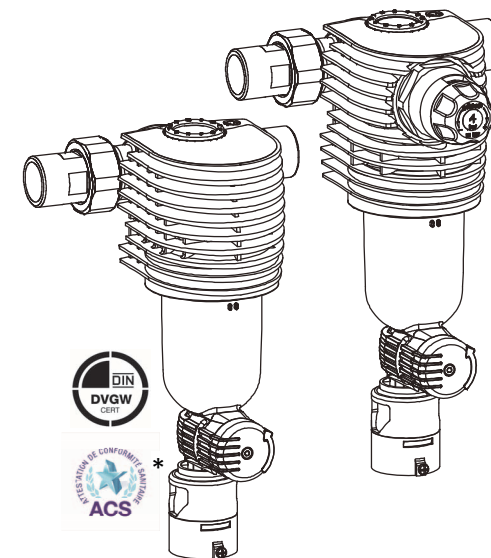


Volume de l'eau de rétro-lavage pour une durée d'environ 10 seconds de rétro-lavage



grünbeck

Notice d'instructions Filtre à rétro-lavage BOXER® R / RD



Version 06/2014
Référence 106 101 394-fr

Grünbeck Wasseraufbereitung GmbH
Josef-Gruenbeck-Str. 1 · 89420 Hoehchstädt
GERMANY

+49 9074 41-0 · +49 9074 41-100

*valable seulement en France

www.gruenbeck.com · info@gruenbeck.com

Remarques générales

Seules les sociétés spécialisées et agréées sont autorisées à installer nos produits. En Allemagne, l'entreprise d'installation doit être inscrite au registre d'installateurs d'une société de distribution d'eau selon § 12(2) du décret allemand sur les conditions d'approvisionnement en eau (AVBWasserV).

Il faut protéger les installations contre le gel et ne pas les implanter près de sources de chaleur émettant des températures élevées d'irradiation.



Attention: Il ne faut jamais nettoyer le filtre avec des agents de nettoyage contenant de l'alcool ou des détergents!

Lorsque l'eau potable est chargée il faut monter, en amont du filtre, un tamis pour retenir les grosses impuretés.

1 Application

Les filtres BOXER® R, RD sont destinés à la filtration de l'eau potable. Ils ne peuvent pas être utilisés ni pour des eaux de circulations traitées aux produits chimiques, ni pour des huiles, graisses, détergents, savons ou autres lubrifiants et ils ne sont pas appropriés pour la séparation des substances hydrosolubles. Les filtres peuvent être utilisés dans le domaine de pression et sous-pression. Le rétro-lavage peut seulement être effectué en cas d'utilisation du filtre dans le domaine de pression.

2 Caractéristiques techniques

Filtre à rétro-lavage BOXER®	R, RD		
	Diamètre de raccordement	¾"	1"
Diamètre nominale [DN]	DN 20	DN 25	DN 32
Finesse (diamètre de passage sup./inf.) [µm]	100 (120/8)		
Température de l'eau/ambiante [°C]	30/40		
Longueur avec/sans raccords [mm]	185/100	182/100	191/100

	R		
	Débit nominale Δp 0,2 [m³/h]	2,9	3,8
Débit nominale Δp 0,5 [m³/h]	4,7	5,9	6,7
Hauteur totale [mm]	280		
Poids à vide [kg]	1,7	1,9	2,2
Numéro d'enregistrement DVGW	NW-9301BR0532		
Référence	101 305	101 310	101 315

	RD		
	Diamètre nominale selon DIN RN 1567:1999 [m³/h]	2,3	3,6
Pression secondaire réglable [bar]	1-6		
Hauteur totale [mm]	298		
Poids à vide [kg]	2	2,2	2,5
Numéro d'enregistrement DVGW	NW-9301BR0533		
Référence	101 355	101 360	101 365

3 Conditions préalables au montage

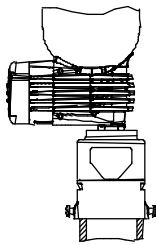


Fig. 1: Branchement vers l'égoût

4 Contenu de livraison

Respecter les règlements locaux d'implantation.

Le lieu d'implantation doit garantir au filtre une protection contre les produits chimiques, les matières colorantes, les détergents, les vapeurs et l'ensoleillement direct. Respecter le sens d'écoulement (→ indiqué sur la bride de raccordement) et monter le filtre sans tension. Le lieu d'implantation doit être à l'abri du gel.

Le filtre doit être monté dans des tuyauteries de mêmes dimensions, en fonction de son diamètre nominal.

Nous recommandons un branchement direct vers l'égoût. L'évacuation de l'eau de rétro-lavage doit être effectuée sans encombrement (voir fig. 1).

Filtre y compris bride de raccordement avec raccords, branchement vers l'égoût selon EN 1717 (branchement de l'eau usée DN 40) et cartouche filtrante avec tissu en acier inox de 100 µm.

5 Implantation

L'implantation du filtre BOXER® se fait selon la DIN EN 806-2 et la DIN 1988-200 dans la tuyauterie de l'eau froide, en aval du compteur d'eau et en amont des tuyauteries de distribution respectivement des appareils à protéger. Il faut installer des soupapes d'arrêt en amont et en aval du filtre (voir fig. 2). Le filtre doit exclusivement être monté sur la bride de raccordement correspondante incluse dans le contenu de livraison. Il faut toujours monter le filtre verticalement. La bride de raccordement peut être installée soit horizontalement, soit verticalement. Veuillez effectuer le montage selon fig. 3. Serrer les écrous borgnes « d'une manière croisée ».

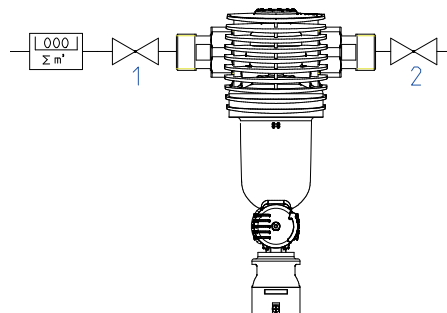


Fig. 2: Dessin d'implantation du Boxer® R, vue de face

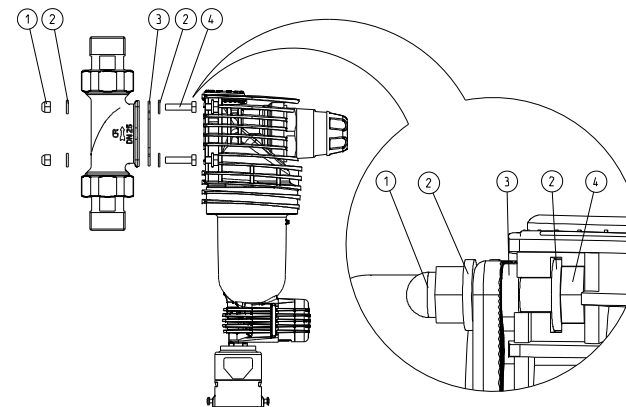


Fig. 3: Vue latérale du BOXER® RD

- ① Ecrou de blocage
- ② Rondelle
- ③ Joint de bride
- ④ Vis

6 Mise en service

Après le montage, mettre le filtre en service en ouvrant les soupapes d'arrêt. Puis il faut purger la tuyauterie par l'intermédiaire du raccord le plus proche et ensuite un rétro-lavage doit être effectué (voir point 8 inspection/entretien).

Contrôle d'étanchéité

Après l'implantation ainsi qu'après chaque entretien, l'étanchéité du filtre doit être contrôlée. Il faut soumettre le filtre à la pression de service la plus grande qui se peut se produire et contrôler visuellement l'étanchéité du filtre.

7 Réglage du détendeur

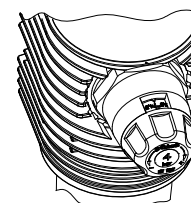


Fig. 4: Réglage du détendeur

Seulement applicable pour le BOXER® RD. Après la mise en service du filtre, le détendeur peut être réglé individuellement en tournant l'anneau de régulation (voir fig. 4) (réglage de l'usine : 4 bar).

La pression réglée peut être lue par graduation de 0,5 bar sur l'échelle du détendeur. La valeur mesurée de la pression réglée est visible sur le manomètre intégré dans le carter.